

Automesure tensionnelle



Modalités de distribution aux centres de santé

**Commission Paritaire Nationale
du 1^{er} avril 2016**

DDGOS / DAS
DPMC
Distribution des tensiomètres aux CDS
01/04/2016

Sommaire

1/ Contexte et rappel du processus de distribution de l'AMT aux médecins généralistes

2/ Processus de distribution de l'AMT aux centres de santé

1. Contexte et Rappel du Processus de distribution de l'AMT aux médecins généralistes (1/2)

Le programme sur l'automesure tensionnelle à domicile (AMT) auprès des médecins généralistes s'inscrit dans la proposition 15 du cahier charges et produits pour 2013 :

« Développer la mesure ambulatoire de la pression artérielle et/ou de l'automesure tensionnelle pour confirmer le diagnostic d'HTA avec objectif de réduction de 15 % des nouveaux traitements anti-HTA en évitant l'effet « blouse blanche »

L'Assurance Maladie a réalisé un memo, validé par la HAS, avec le Collège de Médecine Générale (CMG) et la Société Française d'Hypertension Artérielle (SFHTA)*, qui recommandent, comme le NICE, de mesurer la pression artérielle (PA) en dehors du cabinet médical pour confirmer le diagnostic d'hypertension artérielle (HTA) permanente.

Distribution d'appareils d'automesure tensionnelle aux médecins généralistes volontaires, afin que leurs patients prennent leur tension artérielle chez eux.

Cette mesure en dehors du cabinet médical permet de repérer l'HTA isolée de consultation (ou HTA de la blouse blanche), responsable d'environ 1/3 des diagnostics d'HTA et à l'origine d'instauration de traitements médicamenteux non justifiés.

*Recommandations de novembre 2011 de la SFHTA : « Mesures de la pression artérielle pour le diagnostic et le suivi du patient hypertendu »
Recommandations de janvier 2013 de la SFHTA : « Recommandations sur la prise en charge de l'hypertension artérielle de l'adulte »

1. Contexte et Rappel du Processus de distribution de l'AMT aux médecins généralistes (2/2)

Objectif : Distribuer un appareil d'AMT aux médecins généralistes volontaires gratuitement

Projet pilote

pendant 6 mois dans 4 CPAM
(Aube, Aude, Isère et Tarn)

Généralisation France entière

Bois marché public
Fournisseurs : Omron et Microlife

Procédure d'appel d'offre public
Fournisseur : Microlife

De mai 2013 à novembre 2013

→ Au 14 mars 2016, le nombre total de tensiomètres commandés est de 45 374, soit 69,7% de l'ensemble des médecins généralistes pourvus

2. Processus de distribution de l'AMT aux médecins généralistes des centres de santé (1/6)



Procédure différente pour les médecins des centres de santé :
La commande via Espace PRO ne permettrait l'envoi que d'un appareil par centre

Procédure simplifiée pour les centres de santé
Aucune démarche à effectuer pour obtenir leur(s) appareil(s)

Accord national destiné à organiser les rapports entre les Centres de santé et les Caisses Primaires d'Assurance Maladie du 30 septembre 2015
Article 22.1.6 : Mise à disposition d'appareils d'automesure tensionnelle, afin de permettre un dépistage plus précis de l'hypertension artérielle

Définition du nombre d'appareils à fournir pour chacun des centres sur la base du nombre de consultations facturées par omnipraticien
Estimation à partir :

- du nombre moyen de consultation par omnipraticien France entière;
- du nombre de consultations facturées en centre de santé par omnipraticien.

Transmission par la CNAMTS de la liste des centres de santé conventionnés, du nombre d'appareils à fournir et de la CPAM de rattachement du CDS au fournisseur Microlife

Livraison par le distributeur aux centres de santé dans un délai d'1 à 2 semaines à compter de la transmission de la liste par la CNAMTS (4 semaines pour les DOM)

Accusé de réception de l'appareil et facture transmis par le distributeur aux CPAM de rattachement du CDS pour paiement

2. Processus de distribution de l'AMT aux centres de santé (2/6) : La définition du nombre d'appareils destiné à chaque centre de santé



Estimation à partir :

- du nombre moyen de consultation par omnipraticien France entière;
- du nombre de consultations facturées en centre de santé par omnipraticien.

⇒ **1 appareil distribué pour 3 700 consultations.**

Mode plus favorable que la commande par Espace PRO car il tient compte de l'activité du centre concerné.



Données observées

- Au 1^{er} mars , près de 400 centres de santé ont adhéré à l'accord national;
- Près de 900 appareils seront distribués soit plus de 2 appareils par centre en moyenne;
- Environ 70% des centres (275) recevront un unique appareil;
- 10% des centres recevront plus de 5 appareils.
- 4 centres de santé recevront plus de 20 appareils



2. Processus de distribution de l'AMT aux centres de santé (3/6) : Points de vigilance

- **Capacité de stockage pour les centres recevant un grand nombre d'appareils;**
- **Réception des appareils dans les centres :**
 - **Les centres de santé ont la possibilité de contacter leur référent CPAM afin de savoir combien d'appareil leurs sont attribués et ainsi vérifier si le nombre d'appareils livrés par le distributeur est conforme au nombre d'appareils attribués par la CNAMTS.**

2. Processus de distribution de l'AMT aux médecins généralistes des centres de santé (4/6)

Promotion de l'AMT auprès des médecins généralistes et des patients

Les messages principaux

Basés sur les recommandations de la SFHTA de 2011 et 2012

- ① Place de l'automesure de la TA dans le diagnostic de l'HTA
- ② Valeurs seuils d'HTA en ambulatoire à 135/85 mm Hg
- ③ Protocole d'utilisation de l'AMT



- ④ Mesures hygiéno-diététiques à instaurer dès la constatation d'une TA $\geq 140/90$ mm Hg au cabinet médical

L'Assurance maladie met, sur le site Ameli.fr, à disposition des médecins, des informations de la SFHTA

Objectifs des brochures d'information aux patients :

- > fournir aux patients au moment du prêt de l'AMT une documentation écrite rappelant :
- la définition de l'HTA
- les modalités de prise de la TA et le protocole d'automesure tensionnelle
- les conseils hygiéno-diététiques
- comment utiliser l'appareil.



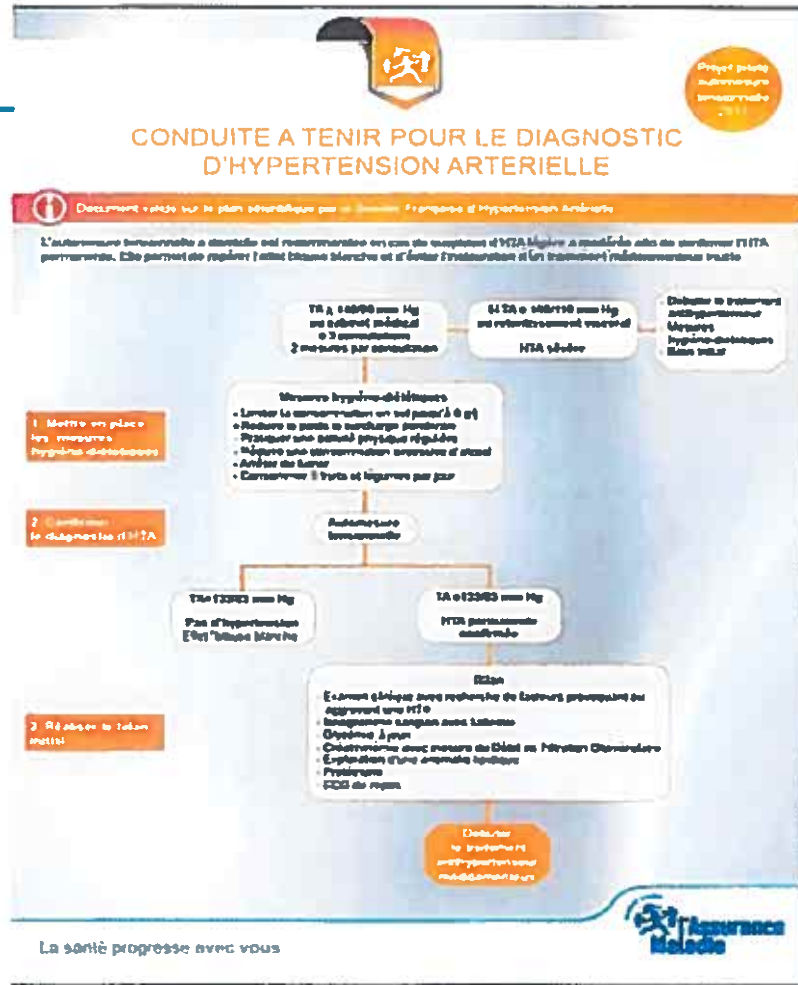
Documentation disponible via le lien suivant :

http://www.ameli.fr/professionnels-de-sante/medecins/vous-former-et-vous-informer/la-newsletter-3-minutes/les-articles-de-la-newsletter-n-02/automesure-tensionnelle-les-enseignements_paris.php

Et sur les sites de la Société Française d'Hypertension Artérielle (SFHTA) et du Comité Français de Lutte contre l'Hypertension Artérielle (CFLHTA)

2. Processus de distribution de l'AMT aux médecins généralistes des centres de santé (5/6)

Le mémo « conduite à tenir »



Recommandations pour la mesure de la pression artérielle au cabinet médical

- Chez un patient en période active ou sédentaire, au repos depuis quelques minutes
- Au moins deux mesures par consultation avec un brassin adapté à la taille du bras
- Lors de la première consultation, une mesure à chaque bras. En cas d'arythmie permanente, les mesures sont faites sur le bras où la mesure est la plus élevée
- Avec recherche systématique d'une hypertension orthostatique particulièrement chez le sujet âgé et le patient diabétique ou porteur d'une maladie rénale
- Le chiffre retenu est la moyenne des mesures effectuées

L'automesure tensionnelle à domicile, ce qu'il faut retenir

- L'automesure tensionnelle à domicile permet de mesurer la pression artérielle (PA) en dehors du cabinet médical, sans des contraintes habituelles, de ne
- Elle permet d'éviter certains effets secondaires et l'instauration de la PA.
- La mesure ambulatoire de la PA est plus fiable à l'absence d'effets secondaires et de préjudice que la mesure lors d'une consultation
- Lors seule de la PA systolique et diastolique définissent l'hypertension artérielle (HTA) sont plus liés aux effets des mesures au cabinet médical. Le seuil de HTA est de 135/85 mm Hg pour l'automesure tensionnelle moyenne des mesures.
- Lors de prêt de l'appareil d'automesure, le patient doit être initié aux gestes de l'automesure

Des informations indispensables pour le patient

- Faire la mesure en bonne position (position assise, après 5 minutes de repos, en maintenant le bras haut horizontal à hauteur du cœur pendant les mesures successives)
- Respecter la règle des 3 :
 - mesurer la PA 3 fois le matin, avant le petit déjeuner et 3 fois le soir avant le coucher - pendant 3 jours
- Les mesures peuvent être automatiquement enregistrées puis consultées par le médecin sur son ordinateur

Notes

- Recommandation de la SFVGA sur la mesure de la pression artérielle pour le diagnostic et le suivi de patients hypertendus. Septembre 2015. Disponible sur <http://www.sfvg.fr/medecins/medecins-vous-former-et-vous-informer/la-newsletter-3-minutes/les-articles-de-la-newsletter-n-02/automesure-tensionnelle-les-enseignements-paris.php>
- Recommandation SFVGA sur le geste de mesure de l'hypertension artérielle en France. Janvier 2015. Disponible sur <http://www.sfvg.fr/medecins/medecins-vous-former-et-vous-informer/la-newsletter-3-minutes/les-articles-de-la-newsletter-n-02/automesure-tensionnelle-les-enseignements-paris.php>

La santé progresse avec vous

Documentation disponible via le lien suivant
<http://www.ameli.fr/professionnels-de-sante/medecins/vous-former-et-vous-informer/la-newsletter-3-minutes/les-articles-de-la-newsletter-n-02/automesure-tensionnelle-les-enseignements-paris.php>

2. Processus de distribution de l'AMT aux médecins généralistes des centres de santé (6/6)

La brochure patient « Hypertendus, suivez le guide »



Documentation disponible via le lien suivant
<http://www.ameli.fr/professionnels-de-sante/medecins/vous-former-et-vous-informer/la-newsletter-3-minutes/les-articles-de-la-newsletter-n-02/automesure-tensionnelle-les-enseignements-paris.php>

DDGOS / DAS
 DPMC
 Distribution des tensiomètres aux CDS
 01/04/2016

